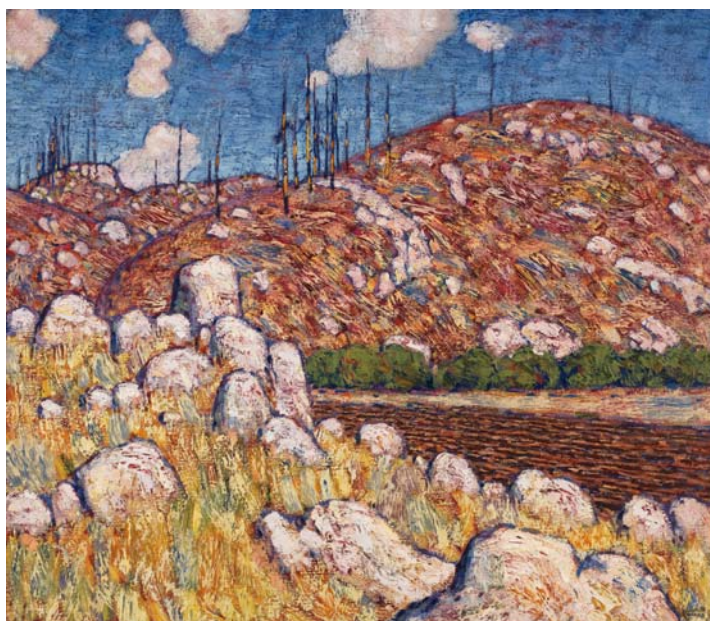


## Un chef-d'œuvre majeur de Lawren Harris, membre fondateur du Groupe des Sept, à l'honneur lors de la vente de la Maison Heffel



- La vente de la toile hautement attendue de Lawren Harris, *Laurentian Landscape*, a largement dépassé les évaluations préliminaires pour se chiffrer à plus de 2 millions de dollars.
- La vente de *The Post Office at Courtenay, BC*, un rare chef-d'œuvre d'après-guerre réalisé par E. J. Hughes, a atteint 1,59 million de dollars, établissant ainsi un nouveau record pour l'artiste.
- L'œuvre typique d'Alex Colville, *Swimming Dog and Canoe*, a passé la barre du million de dollars en trouvant preneur pour 1,18 million de dollars, une somme nettement supérieure à son évaluation.
- Au total, 144 lots ont été présentés lors de cette enchère printanière, qui s'est soldée par des ventes spectaculaires s'élevant à 17,2 millions de dollars, surpassant ainsi les évaluations préliminaires de 9 à 12 millions de dollars.

VANCOUVER, 25 mai 2016 — Lors de sa vente en salle semestrielle, qui a eu lieu aujourd'hui à Vancouver, la [Maison de vente aux enchères Heffel](#) a été témoin d'une forte concurrence pour l'acquisition des œuvres de qualité muséale présentées, concurrence qui s'est soldée par des ventes remarquables ainsi que par une relance du marché de l'art canadien. Signe de la demande constante des collectionneurs pour d'impressionnantes œuvres d'art, les ventes totales réalisées se sont élevées à 17,2 millions de dollars, surpassant les évaluations préliminaires de 9 à 12 millions de dollars (tous les prix sont indiqués en dollars canadiens et comprennent une prime d'achat de 18 %).

« Nous sommes ravis, non seulement des résultats de la vente, mais aussi du fort taux de participation à nos expositions », explique Robert Heffel, vice-président de la Maison de vente aux enchères Heffel. « Il est aussi excitant pour nous de partager avec le public ce groupe d'œuvres d'importance historique que de voir chacune d'elles trouver la place qui lui revient. »

L'intérêt et le plaisir suscités par les œuvres de Lawren Harris, l'un des membres fondateurs du plus important mouvement artistique canadien, le Groupe des Sept, demeurent sans égal. Trois importants

tableaux de Harris ont été mis aux enchères dans le cadre de la vente printanière avec, en tête, *Laurentian Landscape*, œuvre d'importance historique ayant trouvé preneur pour 2 183 000 \$. La toile réalisée entre 1913 et 1914 est considérée comme une pièce majeure de la longue carrière de l'artiste et constitue la pierre angulaire menant à la création du Groupe des Sept. Harris est non seulement reconnu dans le monde pour ses œuvres présentées dans le cadre d'une [exposition itinérante internationale](#) coorganisée par Steve Martin, mais aussi pour la vente de *Mountain and Glacier*, acquise pour la somme record de 4,6 millions de dollars lors de la vente en salle de l'automne 2015 de la Maison Heffel. En comptant les ventes d'aujourd'hui, les œuvres de Lawren Harris vendues par Heffel totalisent à ce jour plus de 67 millions de dollars.

*The Post Office at Courtenay, BC*, une toile rarissime réalisée par le peintre paysagiste de la côte ouest E. J. Hughes, a aussi connu un énorme succès lors de la vente du printemps. Le riche passé de la toile et la vive participation des enchérisseurs ont permis d'établir un nouveau record pour une œuvre de l'artiste, avec une vente chiffrée à 1 593 000 \$. Six œuvres de Hughes ont été mises aux enchères et ont trouvé preneur pour une somme totale impressionnante de 2,14 millions de dollars.

#### Points saillants de la vente en salle printanière de la Maison Heffel :

- La très attendue *Laurentian Landscape* de Lawren Harris, œuvre ayant permis de définir un style typiquement canadien et de fonder le Groupe des Sept, était la pièce maîtresse de la vente du printemps. La toile d'avant-garde s'est vendue pour 2 183 000 \$ (alors que son évaluation allait de 1 200 000 \$ à 1 600 000 \$).
- Après une enchère acharnée, un nouveau record a été établi pour E. J. Hughes, artiste de guerre officiel. La remarquable toile d'après-guerre *The Post Office at Courtenay, BC*, réalisée en 1949, a surpassé son évaluation préliminaire (qui variait entre 600 000 \$ et 800 000 \$) en trouvant preneur pour 1 593 000 \$.
- Deux œuvres typiques d'Alex Colville ont connu un grand succès lors de la vente d'aujourd'hui. La vente de *Swimming Dog and Canoe*, œuvre personnelle extrêmement détaillée, a largement surpassé son évaluation préliminaire de 300 000 \$ à 500 000 \$ pour atteindre 1 180 000 \$. Le portrait *Racer*, réalisé dans les années 1950, a quant à lui été vendu pour la somme de 560 000 \$ (son évaluation allait de 500 000 \$ à 600 000 \$).
- Les œuvres d'après-guerre et contemporaines réalisées par d'éminents artistes québécois ont mené à des enchères enthousiastes. La vente de l'imposante toile *Sans titre* de Guido Molinari, dont l'évaluation allait de 100 000 \$ à 150 000 \$, a permis de fracasser le record établi pour cet artiste en atteignant 354 000 \$, tandis que la célèbre *Composition* de Jean-Paul Riopelle, datant de 1955, a rapporté 649 000 \$ (son évaluation allait de 400 000 \$ à 600 000 \$).
- Deux huiles sur carton de Lawren Harris datant de l'époque du Groupe des Sept ont surpassé leurs évaluations respectives lors de la vente. *Coldwell, Lake Superior, Lake Superior Sketch XXII* (évaluation entre 450 000 \$ et 550 000 \$) s'est vendue pour 649 000 \$ alors que *Mount Sampson, Maligne Lake* (évaluation entre 250 000 \$ et 300 000 \$) a trouvé preneur pour 413 000 \$.
- Des œuvres éminentes réalisées par tous les membres originaux du Groupe des Sept ont aussi été présentées. Parmi celles-ci, notons le paysage enneigé *Farm at St. Tite des Caps*, une toile typique d'A. Y. Jackson dont la vente a atteint 354 000 \$ (évaluation de 300 000 \$ à 500 000 \$).
- *Costapoglia II*, une toile au caractère onirique réalisée en 1963 par Sayed Haider Raza, chef de file de l'art indien contemporain, s'est vendue pour la forte somme de 383 500 \$ (son évaluation allait de 200 000 \$ à 300 000 \$).

- Au total, de nouvelles marques ont été établies pour six artistes lors de la vente printanière, notamment grâce aux ventes impressionnantes d'œuvres d'éminents artistes de la côte ouest. [Mt. Klitsa](#) de W. P. Weston a atteint le double de son évaluation (qui allait de 90 000 \$ à 120 000 \$) en trouvant preneur pour 236 000 \$, tandis que la toile [Goletas Channel 1/86](#) de Takao Tanabe s'est vendue pour 88 500 \$ (alors que son évaluation allait de 30 000 \$ à 40 000 \$).
- Les toiles s'inscrivant dans la période mature d'Emily Carr sont parmi les plus précieux trésors du Canada. La toile [Shoreline](#), représentant le ciel et la mer, s'est vendue pour 708 000 \$ (son évaluation allait de 600 000 \$ à 800 000 \$), et la vente de l'extraordinaire aquarelle [Gitwangak](#) (dont l'évaluation allait de 200 000 \$ à 300 000 \$) a atteint la somme de 413 000 \$.
- [La vieille église de Sherbrooke-Est par temps de neige](#) de Marc-Aurèle de Foy Suzor-Côté, une œuvre inspirante consignée par la paroisse Saint-Jean-Baptiste à Sherbrooke, a trouvé preneur pour 383 500 \$. Le produit de la vente s'est ajouté aux sommes recueillies par la campagne de financement visant à restaurer et à rénover l'église (l'évaluation de la toile allait de 100 000 \$ à 150 000 \$).

Les consignations d'importance et les ventes monumentales de la dernière année témoignent de la vigueur du marché de l'art canadien, avec la Maison Heffel au premier rang. L'intérêt marqué à l'échelle internationale pour plusieurs des artistes les plus aimés au Canada a largement contribué au succès de la vente aux enchères du printemps. La Maison Heffel accepte présentement des consignations pour sa vente en salle de l'automne 2016, qui se tiendra à Toronto. La date limite des consignations est fixée au 15 août 2016.

Pour connaître tous les résultats et pour en savoir plus sur les œuvres mises aux enchères lors de la vente printanière, veuillez vous rendre sur [www.heffel.com](http://www.heffel.com).

### **À propos de la Maison de vente aux enchères Heffel**

Heffel a vendu plus d'œuvres d'art canadiennes que tout autre commissaire-priseur à l'échelle mondiale, avec des ventes aux enchères d'œuvres d'art totalisant près d'un demi-milliard de dollars depuis 1978. Avec des bureaux à Toronto, à Vancouver, à Montréal, à Ottawa et à Calgary, la Maison Heffel est forte de l'équipe de professionnels des beaux-arts la plus chevronnée au Canada et offre un service à la clientèle supérieur aux vendeurs et aux acheteurs du monde entier.

**Pour plus d'informations, pour prendre rendez-vous pour une entrevue, pour une présentation aux médias ou pour des images à haute résolution, veuillez communiquer avec :**

Anik Le Marquand  
Le Cabinet de relations publiques NATIONAL  
514-843-2342  
[alemarquand@national.ca](mailto:alemarquand@national.ca)